

Gebruiksplan

Hervormde wijkgemeente b.a. 'Rehoboth' te Hollandscheveld

Versie 1.7

17 oktober 2020

Inhoudsopgave

Inleiding	3
Algemeen	4
Wel/niet bezoeken van de kerk	4
Kwetsbare groepen	4
Aanstelling coördinatoren	4
Aantal kerkgangers	4
Reserveringssysteem	4
Kerkdiensten	5
Binnenkomst	5
Zingen	5
Verlaten kerkgebouw	5
Toiletten en garderobe	5
Kerkzaal	5
Plattegrond	6
Bediening van de Sacramenten	7
Bijeenkomsten anders dan kerkdiensten (gemeenteleven)	7
Ten slotte	8

Inleiding

De versoepeling van de maatregelen door de overheid zijn gebaseerd op de eigen verantwoordelijkheid die door de maatschappij en daarmee ook de kerken genomen moet worden. Dat wordt samengevat met de woorden: informeren, registreren en placeren. De doelstelling hiervan is om kwetsbaren en ouderen te beschermen en rekening te houden met de belastbaarheid van de zorg en de zorgmedewerkers.

De invulling van dit gebruiksplan behoort tot de verantwoordelijkheid van de kerkenraad. Het gebruiksplan van de gemeente geldt voor alle activiteiten in en rond het kerkgebouw. We hopen dat het helder en hanteerbaar is voor coördinatoren, kosters, predikant, vrijwilligers en kerkgangers.

Basisregels bij de versoepeling is dat de kerk het virus niet verder wil verspreiden en het gemeentelven gaande houden. Toch wordt er een weg gezocht om het kerkelijk leven in deze tijd doorgang te laten vinden. De kerk houdt zich in het kader van de veiligheid aan de richtlijnen van de overheid en het RIVM. Er wordt 1,5 meter afstand gehouden. De kerkgebouwen zijn daarop ingericht, hebben een gebruiksplan en mensen met klachten worden geacht thuis te blijven. Er is extra aandacht voor schoonmaak. Extra voorzichtigheid is geboden bij kwetsbare mensen en mensen boven de leeftijd van 70 jaar.

Zolang de anderhalvemetersamenleving van kracht is, ontraden wij bijeenkomsten thuis. In de grotere ruimte van een kerkelijk gebouw is een veilige afstand en de nodige hygiëne van keuken en sanitaire voorzieningen beter gewaarborgd. De kerkenraad heeft nagedacht over reiniging van het kerkgebouw en de overige kerkelijke gebouwen die in gebruik zijn. Er is bijzondere aandacht aan de veiligheid van keukens en sanitaire voorzieningen. Bij binnenkomst in de kerkelijke ruimtes staat ontsmettingsmiddel klaar om de handen te ontsmetten.

Algemeen

Wel/niet bezoeken van de kerk

De rijksoverheid heeft duidelijke voorschriften opgesteld wanneer iemand wel of niet een activiteit mag bezoeken. Kijk voor de meest actuele voorschriften op:

<https://www.rijksoverheid.nl/onderwerpen/coronavirus-covid-19/nederlandse-maatregelen-tegen-het-coronavirus>

Kwetsbare groepen

Gemeenteleden die tot een risicogroep behoren zijn mensen die een hoger risico hebben om ernstig ziek te worden van een besmetting met het nieuwe coronavirus. Welke groepen dit zijn kunt u lezen op <https://www.rivm.nl/coronavirus-covid-19/risicogroepen> Het gaat in het kort om mensen van 70 jaar en ouder en volwassenen met onderliggende aandoeningen. Advies voor deze groep: Blijf zoveel mogelijk thuis. Blijf sowieso thuis als je verkoudheidsklachten, koorts en/of benauwdheid hebt. Verkoudheidsklachten kunnen zijn: neusverkoudheid, loopneus, keelpijn, lichte hoest of verhoging.

Aanstelling coördinatoren

Voor iedere dienst wordt er een coördinator en koster aangesteld. Dezen zien toe op de maatregelen die getroffen zijn. Zij geven aan waar mensen wel/niet mogen zitten of lopen. Bij de ingang van de kerk staat de koster die mensen begroet en vraagt naar de gezondheid. Mensen met corona gerelateerde klachten mogen de kerk niet bezoeken. De coördinatoren en koster worden aangewezen door het College van Kerkrentmeesters en zij zullen hiervoor een schema ontvangen.

Aantal kerkgangers

Het aantal kerkgangers dat aanwezig mag zijn is 30 personen. Het betreft hier het totaal aantal kerkgangers, dus exclusief coördinator, koster, geluid, beeld, organist, predikant en ambtsdragers. We zorgen ervoor dat het aantal toegestane aanwezigen niet wordt overschreden door gebruik te maken van een reserveringssysteem.

Reserveringssysteem

Het werken met een reserveringssysteem is verplicht. Uw kerkenraad hoopt u uit te nodigen voor een kerkbezoek. Op deze manier komen alle huishoudens aan de beurt. Alleen bezoekers die zijn aangemeld worden toegelaten tot de kerkdienst. Als u de aanwijzingen van de coördinator niet opvolgt zal u niet meer worden toegelaten tot de diensten.

Kerkdiensten

Binnenkomst

We hanteren zoveel mogelijk eenrichting verkeer in de kerk om geen kruisverkeer te laten plaatsvinden en de anderhalve meter te kunnen aanhouden. Bij de ingang van de kerk staat de voordeur geopend en zal er desinfectiemiddel aanwezig zijn. De coördinator wijst u uw plaats. U wordt verzocht buiten te wachten als de coördinator bezet is. Momenteel is er geen kinderoppas beschikbaar tijdens de diensten. Bij de ingang van de kerk staan collectEDOZEN opgesteld waarin u uw collectegaven kunt doen. U dient een eigen Bijbel mee te nemen naar de dienst.

Zingen

Op basis van de nu bekende informatie is er volgens de kerkenraad ruimte om in ons kerkgebouw ingetogen te zingen tijdens de erediensten. Wel is er voor gekozen om het aantal verzen terug te brengen en de voorzang voorlopig achterwege te laten. Wie bezorgd is over risico's kan eventueel vragen om een plek achter in de kerk. Met ingetogen zingen bedoelen we dat u met hetzelfde stemniveau zingt als dat u praat. We zijn dankbaar voor de ruimte om via de gemeentezang Hem te dienen en te loven met hart en mond.

Verlaten kerkgebouw

De procedure voor het verlaten van het kerkgebouw wordt gecontroleerd door de daarvoor aangewezen coördinator of koster. Nadat de ambtsdragers en voorganger de kerkzaal hebben verlaten, zal de coördinator of koster aanwijzingen geven wie de kerkzaal mag verlaten. Houd tussen gezinnen anderhalve meter afstand en wacht tot uw medekerkganger de kerkzaal heeft verlaten. Er vinden geen sociale ontmoetingen in en om de kerk plaats.

Toiletten en garderobe

Tijdens de kerkdiensten wordt verzocht om de toiletgang te beperken. U kunt het toiletbezoek zoveel mogelijk thuis doen. In de toiletten zijn papieren handdoekjes, ontsmettingsmiddel en tissues aanwezig. De garderobe is afgesloten om opstoppingen te voorkomen. U wordt verzocht uw jas en eventuele andere artikelen mee te nemen naar uw zitplaats.

Kerkzaal

- Tussen gezinnen dient anderhalve meter afstand gewaarborgd te worden (3 stoelen).
- Huisgenoten mogen bij elkaar zitten.
- Voor iedere kerkganger wordt aangegeven waar hij/zij kan zitten. Dit zal zeer waarschijnlijk een andere plaats dan gebruikelijk zijn. Er zijn enkele stoelen beschikbaar; hiervoor geldt kom op tijd.
- De coördinator en koster zien toe op de maatregelen die getroffen zijn en geeft aan waar mensen wel/niet mogen zitten of lopen.
- Alle betrokkenen in de eredienst (predikant, ambtsdragers, coördinator, koster, enz.) houden zich ook tijdens de dienst aan de anderhalve meter afstand.
- De kerkzaal en toiletten worden na afloop gereinigd. Denk hierbij aan deurklinken, lessenaar, spreekstoel, etc.

Plattegrond - gebruiksplan

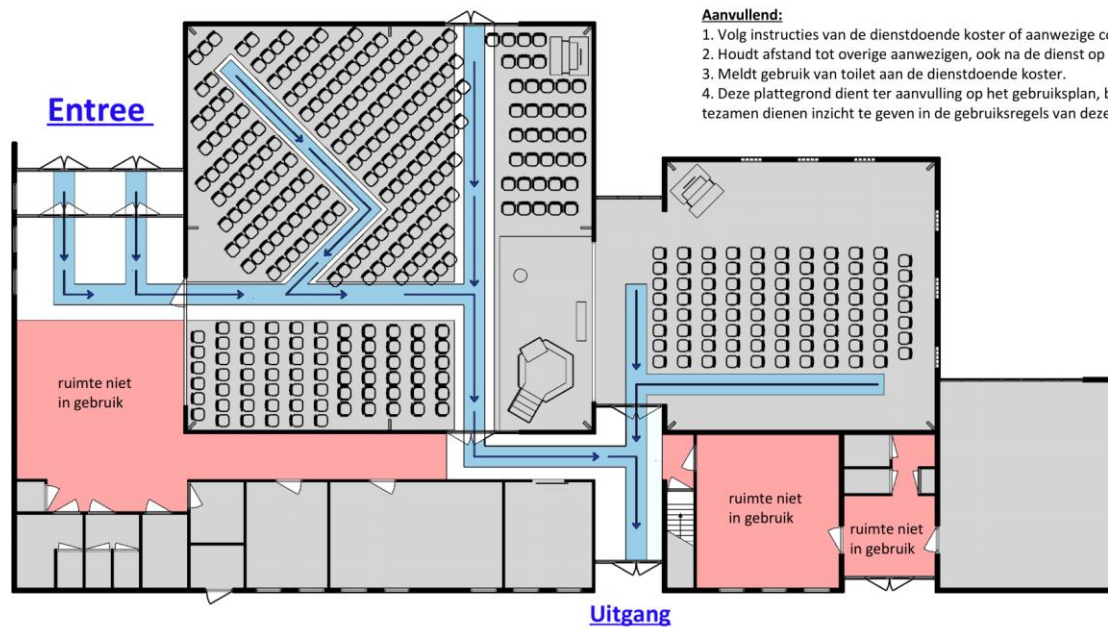
Instructies

Gebruik bouwwerk:

1. Toegang via hoofdentree
2. Looproutes via:
 - > Blauwe zones
 - > In de aangegeven looprichting
3. Verlaten bouwwerk via zij-uitgang,
4. Geen tegestelde looprichtingen
5. Rode zones en achterliggende ruimtes zijn niet beschikbaar voor bezoekers.

Aanvullend:

1. Volg instructies van de dienstdoende koster of aanwezige coördinator op.
2. Houdt afstand tot overige aanwezigen, ook na de dienst op het parkeerterrein.
3. Meldt gebruik van toilet aan de dienstdoende koster.
4. Deze plattegrond dient ter aanvulling op het gebruiksplan, beide documenten tezamen dienen inzicht te geven in de gebruiksregels van deze locatie.



Bediening van de Sacramenten

Het Heilige Avondmaal, de Heilige Doop, huwelijksdiensten, belijdenisdiensten, bevestigingsdiensten van kerkenraadsleden en rouwdiensten kunnen plaatsvinden onder dezelfde condities zoals eerder beschreven in dit gebruiksplan. Daarbij is het vermijden van lichamelijk contact extra belangrijk.

Denk hierbij aan:

- onderling anderhalve meter afstand
- het feliciteren of condoleren zonder fysieke aanraking
- de aanwijzingen van de uitvaartleider bij rouwdiensten
- Geen rondgaande beker of brood

Heilige Doop

Dit is mogelijk maar er is ook de mogelijkheid het dopen uit te stellen; dit gebeurt in overleg met de doopouders. De predikant desinfecteert zijn handen direct voorafgaande aan de doophandeling. Het doopwater dient niet terug te vloeien in het doopvont om onderlinge besmetting bij eventuele meerdere dopelingen te voorkomen.

Bijeenkomsten anders dan kerkdiensten (gemeenteleven)

Onder bijeenkomsten anders dan kerkdiensten moet u denken aan: catechisaties, jeugdverenigingen, enz. We adviseren hiervoor de volgende voorzorgmaatregelen:

- We adviseren voor deze bijeenkomsten gebruik te maken van de grote zaal.
- De leiding zet van tevoren de stoelen en de tafels gereed zodat de aanwezigen op anderhalve meter van elkaar kunnen zitten.
- We adviseren om gebruik te maken van de dispenser om de handen te desinfecteren (Er is een dispenser aanwezig in het kerkgebouw).
- We adviseren u bij binnenkomst en bij het verlaten van het kerkgebouw een mondkapje te dragen.
- Maximaal 30 personen aanwezig.

Ten slotte

Dit protocol is opgesteld onder verantwoording van de kerkenraad. Heeft u vragen en/of opmerkingen dan kunt u terecht bij het College van Kerkrentmeesters.

Gemeenteleden worden hierbij dringend verzocht deze informatie ook te delen met hen die geen toegang hebben tot internet.

Van harte Gods onmisbare zegen toegewenst, in het vertrouwen dat de Heere voor ons zorgt. Dat we samen in oprechtheid mochten leren bidden: Uw wil geschiede.